

## **PEQUEÑAS Y MEDIANAS EMPRESAS EN CHILE SUS OPORTUNIDADES Y AMENAZAS**

*Norma M. Peralta P.  
Directora del Programa de Apoyo a la Pequeña y Mediana Empresa APYME  
Universidad de Santiago de Chile*

### **A.- Introducción**

La globalización de la economía y de los mercados obliga a las empresas y sus productos, a los profesionales y sus organizaciones a repensar su quehacer, a vislumbrar las oportunidades, los riesgos y las amenazas.

Las PYMES no escapan a esta realidad y deben enfrentar este nuevo escenario con apertura, visión, iniciativa y espíritu emprendedor.

En este contexto, CILEA, ofrece un espacio de discusión, permite compartir experiencias e integrar esfuerzos en el conocimiento y mejoramiento de las estrategias de las pequeñas y medianas para ofrecer el mercado nuevos productos y servicios que satisfagan al consumidor exigente, cosmopolita e informado del siglo XXI.

En el marco del Seminario y en el panel en que se inscribe este documento sus objetivos son: 1º Describir la PYME Chilena, sus características, su influencia e importancia en el sistema económico, así como su contribución a la generación de empleo.

2º Diagnosticar los principales problemas que enfrenta el empresario y las dificultades que debe superar para sobrevivir en un ambiente turbulento e incierto.

3º Enumerar las políticas de gobierno y las medidas adoptadas para fomentar el desarrollo de la PYME.

4º Describe la iniciativa desarrollada por la Universidad de Santiago de Chile en el marco de la vinculación Universidad-Empresa.

### **B.- Situación económica de contexto**

Chile ha tenido un modelo económico exitoso en el contexto latinoamericano en las dos últimas décadas, es un país pequeño, tiene 14.000.000 de habitantes, cuyo PIB MMUS\$ 75.777, con un crecimiento sostenido de 7% promedio ( en cifras de 1997).

En 1998 y producto de la recesión internacional y de la crisis asiática esta tendencia del crecimiento bajo a 3%, Por su parte, la PEA , también en cifras de 1997, es de 5.380.000, con una tasa de desempleo de 5.3% y el PIB per capita de US\$ 5.200. En este contexto, la pequeña y mediana empresa chilena se encuentra en un escenario de economía pequeña y abierta al mercado internacional, con baja inflación, (4.7%) con efectos de la recesión internacional, aumento de la tasa de desempleo, revalorización moderada del dólar norteamericano y baja en el crecimiento del PIB.

### **C.- Las PYMES en Chile**

Dos criterios permiten definir y clasificar las Pymes chilenas, en primer lugar el número de trabajadores ocupados y en segundo lugar el volumen de ventas. Ambos criterios en conjunto definen cuatro categorías de empresas: microempresa, pequeña, mediana y gran empresa, tal como podemos observar en el cuadro N°1.

**CUADRO N° 1**

<b>TAMAÑO</b>	<b>N° Trabajadores</b>	<b>Vtas. Anuales UF</b>	<b>Vtas. Anuales US\$</b>
<b>Microempresa</b>	<b>01 - 09</b>	<b>0 - 2.400</b>	<b>0 - 60.000</b>
<b>Pequeña Empresa</b>	<b>10 - 49</b>	<b>2.401 - 15.000</b>	<b>60.000 - 375.000</b>
<b>Mediana Empresa</b>	<b>50 - 200</b>	<b>15.001 - 50.000</b>	<b>375.000 - 1.250.000</b>
<b>Grandes Empresas</b>	<b>Más 200</b>	<b>Más 50.001</b>	<b>Más 1.250.000</b>

Considerando el numero de empresas en el universo existente a 1997, en las categorías señaladas El numero de cada una de ellas en cada estrato podemos observarlo en el cuadro N°2.

De esta información podemos concluir que aproximadamente el 99% de las empresas están en la categoría de Mipymes.

**CUADRO N° 2**

**NUMERO Y PORCENTAJE DE EMPRESAS PYME EN EL UNIVERSO EMPRESARIAL DE 1997**

<b>TAMAÑO DE EMPRESA</b>	<b>MICRO</b>	<b>PYME</b>	<b>GRANDE</b>	<b>TOTAL</b>
<b>NUMERO</b>	<b>432.432</b>	<b>89.675</b>	<b>4.814</b>	<b>526.920</b>
<b>PORCENTAJE</b>	<b>82,07</b>	<b>17,02</b>	<b>0,91</b>	<b>100,00</b>

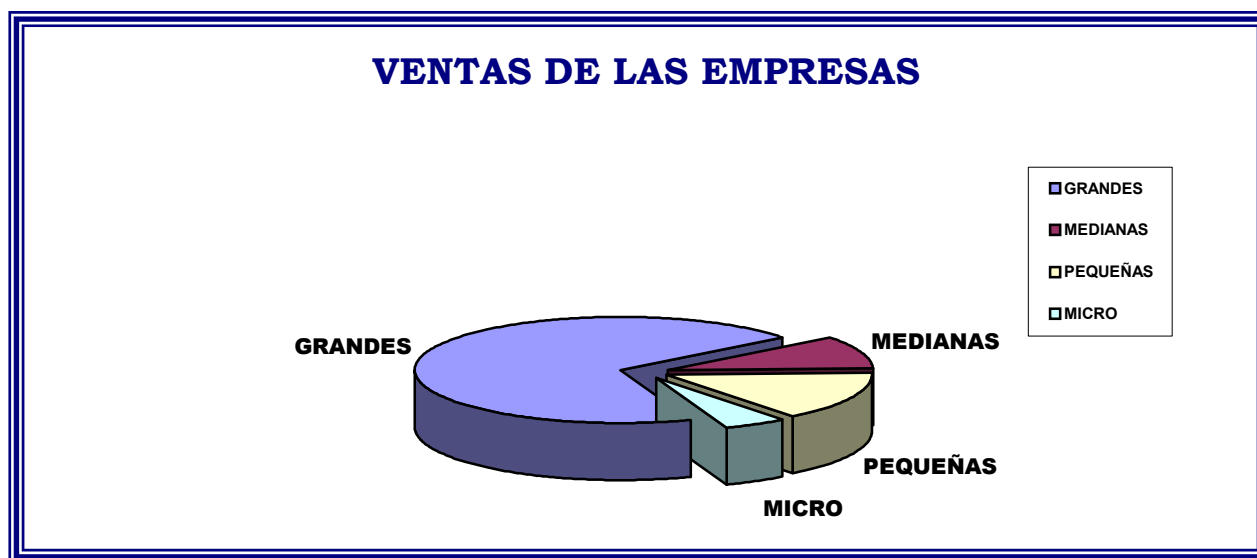
Fuente: Servicio de Impuestos Internos, 1997

Con respecto a la contribución al PIB y a la economía chilena, cada segmento genera el volumen de ingresos y su contribución a las ventas se puede apreciar en el cuadro N° 3 y cuadro N° 4.

**CUADRO N° 3**

<b>RESUMEN PRESENCIA MIPYME EN LA ECONOMIA CHILENA</b>	
◆	<b>98.8% DEL TOTAL DE EMPRESAS</b>
◆	<b>ABSORVEN EL 91% DE LA FUERZA LABORAL</b>
◆	<b>REPRESENTAN EL 24% DEL TOTAL VENTAS</b>
<b>... Y EN EXPORTACIONES...</b>	
<b>APENAS EL 4.9% DEL VALOR EXPORTADO PESE A QUE EL NUMERO DE MIPYMES EXPORTADORAS SON APROX. EL 55% DEL TOTAL (13% SON MICROEMPRESAS)</b>	

CUADRO N° 4



Como ocurre en el mayoría de los países del mundo, la Pyme ocupa un alto porcentaje de la Población Económicamente Activa PEA, participando en la generación de empleo y absorbiendo un 90% de la PEA, tal como podemos verlo en el cuadro N 5.

**CUADRO N°5  
PARTICIPACION DE LA PYME EN LA GENERACION DE EMPLEO EN 1996**

TAMAÑO DE EMPRESA	MICRO	PYME	GRANDE	S/I	TOTAL
<b>NUMERO</b>	2.024,3	2.486,6	505,3	193,9	5.210,1
<b>PORCENTAJE</b>	38,85	47,73	9,70	3,72	100,00

Fuente: MIDEPLAN, Casen 1996

#### D.- Diagnóstico de la PYME

El ambiente macroeconómico turbulento e incierto, a pesar de la clara definición de las políticas de gobierno, con un aparato estatal pequeño y no interviniendo en la economía, que afecta a la Pyme chilena presenta ésta un cuadro de dificultades que se pueden resumir en los siguientes aspectos:

- a) Ausencia de formación empresarial y de gestión del empresario, quien tiene un escaso dominio de las estrategias y tácticas modernas de los negocios, si bien conoce a cabalidad el proceso productivo de su empresa, desconoce materias relacionadas con costos, gestión y desarrollo de la innovación tecnológica.
- b) Desconocimiento del consumidor internacional, de su cultura, de sus hábitos de consumo, estilos de vida, poder adquisitivo, gustos y preferencias.
- c) Bajos volúmenes de producción e insuficiente modernización de los procesos productivos, falta de inversión en tecnología de punta.
- d) Ciclo de vida, de corta duración, alto grado de fracasos en la etapa de introducción. Pocas empresas logran superar la etapa inicial. Muchas empresas de carácter familiar.

- e) Ausencia de garantías reales, insuficiente capital propio, falta de activos físicos y de infraestructura, falta de capital de trabajo.
- f) Bajo grado de asociatividad, desconfianza en socios o pares, y en organizaciones empresariales:
  - CONUPIA Confederación de la Pequeña Industria y Artesanado
  - FINDAME Federación de Microempresarios
  - ASEXMA Asociación de Exportadores de Manufacturas
- g) Insuficiente experiencia internacional, exportaciones de productos no tradicionales con bajo valor agregado:
  - Vinos, flores naturales, frutas
  - PRO CHILE, apoya estas iniciativas
  - INDAP, Instituto de Desarrollo Agropecuario
- h) Dificultad de acceso al crédito, existen importantes barreras para que la Pyme pueda tener créditos en el sistema financiero chileno.

### **E.- Políticas Gubernamentales de Fomento y Apoyo**

El gobierno chileno ha creado una serie de instrumentos con el fin de promover, apoyar y desarrollar este sector empresarial, fundamentalmente por su incidencia como fuente de empleo:

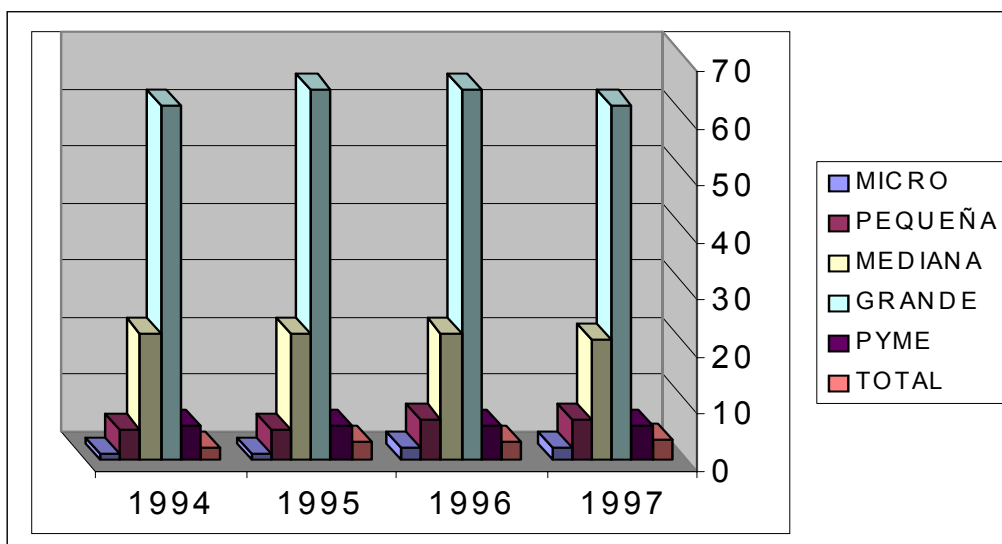
- a) Nueva Ley Orgánica Constitucional de Municipalidades, en que se define como tarea prioritaria del gobierno local, el fomento productivo instalado en una comuna o Municipio. Esta ley marco descentraliza el problema y lo radica en la región.
- b) Líneas de financiamiento en la banca privada con garantía estatal, instrumentos financieros destinados a apoyar a las PYMES, en que el Estado provee la garantía necesaria ya sea para capital de trabajo o proyectos de inversión en infraestructura
  - Corporación de Fomento de la Producción CORFO
  - Servicio de Cooperación Técnica SERCOTEC
- c) Proyectos de innovación y transferencia tecnológica, líderes tecnológicos, incubadoras de empresas, parques tecnológicos
  - Fontec
  - Comisión de Investigación Científica y Tecnológica CONICYT
- d) Formación de Capital Humano, vía franquicias tributarias, para los contribuyentes de Impuesto a la Renta.
  - Servicio Nacional de Capacitación y Empleo SENCE
  - Subsidio a la capacitación de micro y pequeña empresa Fondo Nacional de Capacitación FONCAP

Sin embargo, esta modalidad es insuficientemente utilizada por la empresa chilena, como puede apreciarse en el cuadro N° 7 y cuadro N° 8.

**CUADRO N° 7**  
**DISTRIBUCION POR TAMAÑO DE EMPRESAS QUE CAPACITAN EN PORCENTAJE**  
**1994-1997**

TAMAÑO	1994	1995	1996	1997
MICRO	11.11	11.11	11.85	14.70
PEQUEÑA	29.22	29.22	26.22	23.30
MEDIANA	25.39	25.39	19.67	17.37
PYME	54.62	54.62	45.89	40.67
GRANDE	29.76	29.76	23.98	21.03
S/I	4.52	4.52	18.28	23.60
TOTAL	100	100	100	100

**CUADRO N°8**  
**INDICE DE COBERTURA DE LA FRANQUICIA TRIBUTARIA SEGÚN TAMAÑO DE**  
**EMPRESA 1994 - 1997**



## **F.- Papel de la Universidad del Próximo Milenio**

La Universidad del futuro debe responder a las exigencias de la nueva sociedad del conocimiento y generadora de cambio cultural, sociedad de la información, tal como lo propone Peter Senge y Alvin Toffler.

- a) Relación Universidad-Empresa, un acercamiento a la realidad empresarial con el fin de promover un intercambio de conocimiento más dinámico y utilizar la empresa como laboratorio
- b) Desarrollo de nuevas formas de organización y nuevas tecnologías de gestión
- c) Desarrollo de habilidades gerenciales
- d) Formación de líderes
- e) Generación de emprendedores, creatividad y espíritu empresarial en los estudiantes de pre y postgrado
- f) Creación de Unidades de Interfaz Universidad/Empresa

## **CONCLUSIONES**

El arte de hacer negocios, el cambio en la cultura económica y empresarial se logran con esfuerzo sostenido a través del tiempo. Esa es la diferencia entre Europa y América. No me extraña el éxito de la PYME italiana y europea. Empezaron algunos años antes, queremos imitar su ejemplo. Tenemos mucho que aprender. En la educación es el mejor, sino el único vehículo para la innovación y capacitación de Pymes que permitirá, a mediano y largo plazo, aumentar los beneficios económicos y sociales de las empresas y su contribución al desarrollo económico como parte fundamental del tejido productivo. Su flexibilidad y su capacidad de adaptación a los cambios e innovación que surgen como consecuencia de la globalización e internalización de los procesos económico, la innovación tecnológica y los nuevos sistemas de producción y de organización del trabajo, debe contribuir a mejorar la eficiencia en la gestión, detección de factores críticos de éxito y utilización de instrumentos y herramientas modernas que orienten el proceso de cambio, de acuerdo las exigencias de la economía y los negocios actuales.